



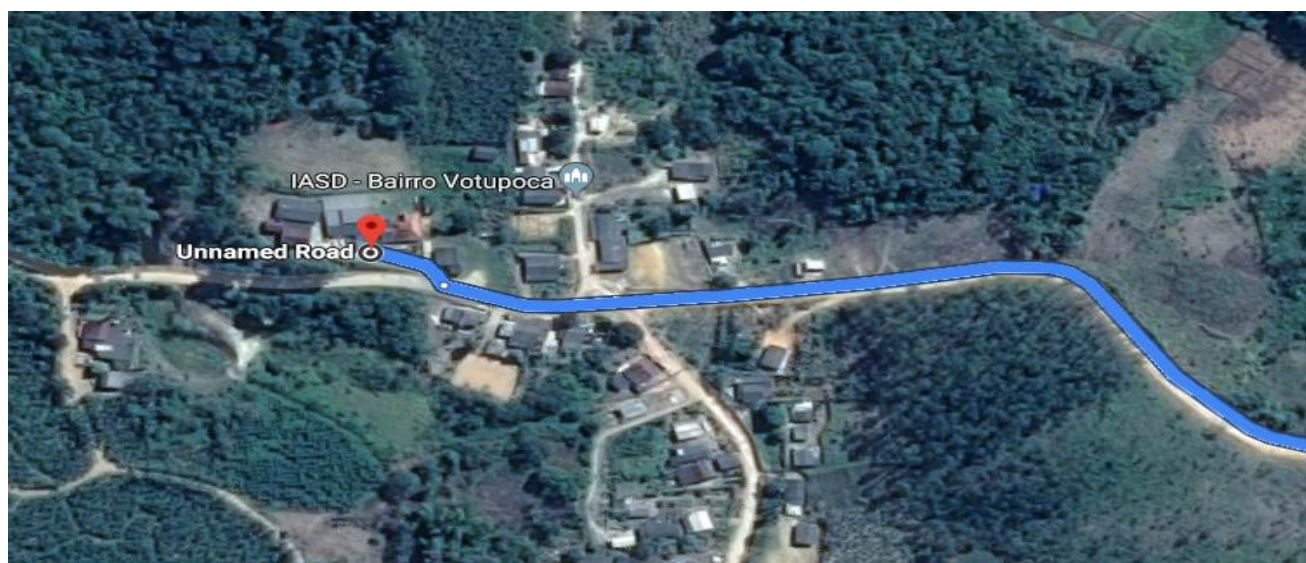
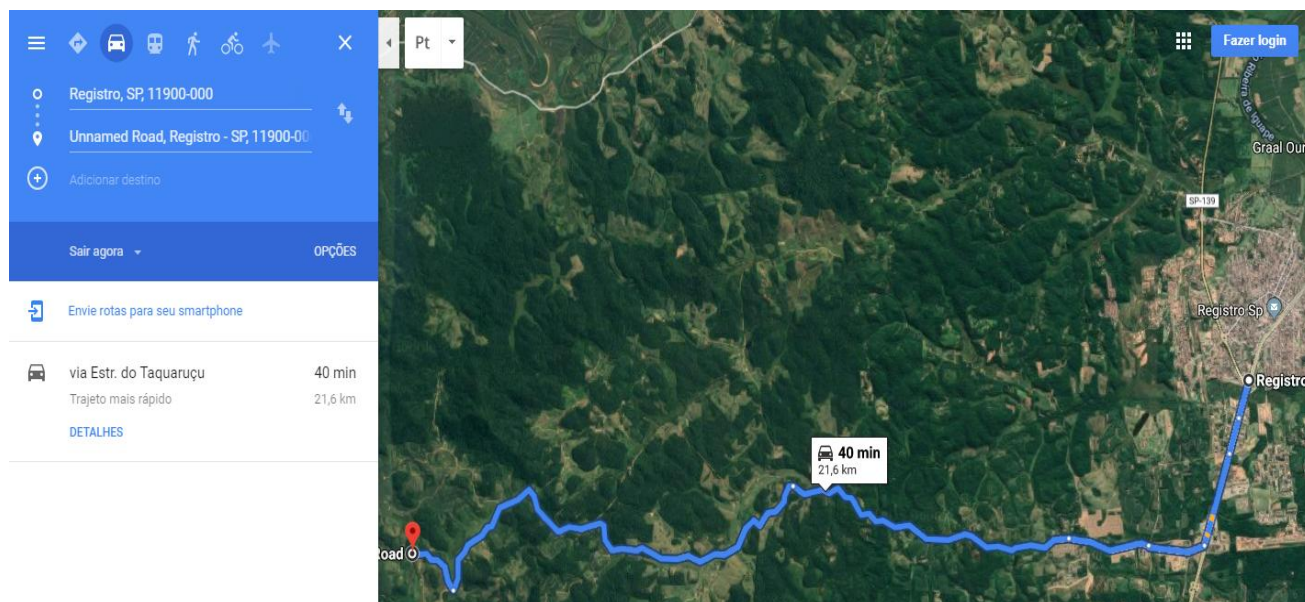
## **Memorial Descritivo**

**Obra:** Serviços de Reforma de Cobertura, Manutenção, e Conservação de Pisos, Pinturas, Rampas com Acessibilidades e Proteção com gradis, no prédio Unidade Municipal da Saúde ESF Votupoca.

**Local:** Estrada Morro do Votupoca S/Nº Bairro: Votupoca - Município de Registro/SP.

**Município:** Registro Estado: São Paulo CEP: 11.900-000.

A Unidade Municipal de Saúde ESF Votupoca, está localizada na estrada Morro do Votupoca, e dista 21,6 km de carro, sendo o trajeto mais rápido pela estrada do Taquaruçu, partindo do centro de registro, perfazendo 40 minutos, em estrada cascalhada.







### Discriminação dos Serviços:

**Fotos 01 e 02:** Instalação da Placa da Obra, modelo municipal:



**Fotos 03 e 04:** Substituir o madeiramento e a cobertura do telhado, por completo, inclusive calhas, rufos, descidas e tabeiras (sarrafo):



**Fotos 05 e 06:** Substituir o madeiramento e a cobertura do telhado, por completo, estender a projeção da cobertura da área do tanque, alinhando-se com o bloco do Consultório Ginecológico e substituir o forro.





**Fotos 07 e 08:** Remoção e conservação de Pintura externa em Paredes, muretas, abrigos, pisos da rampas, portões, grades, corrimãos e beirais:



### 1) Recomendações Gerais:

- Toda a metodologia utilizada para a construção deverá observar a segurança de pessoas, instalações, e da própria edificação.
  - Deverá ser evitado o acúmulo de entulho na obra em quantidade que possa causar transtornos à construção e aos trabalhadores. Especial atenção ao Plano de Combate à Dengue. A única forma de parar a transmissão da doença é eliminar o mosquito transmissor e os criadouros, sendo estas ações fundamentais:
  - Não deixar entulho, restos de alimentos e outros materiais descartáveis espalhados.
  - Recolher diariamente o lixo;
  - Diariamente, fazer a drenagem da água que acumula nas sapatas;
  - Tampar as caixas-d'água;
  - Esticar bem as lonas para evitar a formação de poças;
  - Vistoriar e limpar as calhas e canaletas com frequência.
- ✓ **Evitar focos de dengue é uma forma de proteger os trabalhadores nos canteiros e as pessoas que circulam perto do local.**
- ✓ **Todo material proveniente de entulho deverá ser retirado do local da obra e descartado para não haver contaminação na área da Unidade Básica de Saúde. O transporte e a destinação final dos entulhos deverão seguir condições e exigências da administração local.**





## 2) Normas Técnicas:

- **A execução de todos os serviços que compõem a obra objeto deverá obedecer às Normas da ABNT em vigor, inclusive às das Concessionárias locais.**
- **Ficará a critério da fiscalização impugnar qualquer serviço que não satisfaça ao estabelecido neste.**

**3) Placa de Obra:** Deverá ser fixada no local uma placa principal, modelo da Prefeitura Municipal de Registro.

**4) Instalações e Proteções:** Ficarão a cargo do executor todas as providências correspondentes às instalações provisórias, como barracão de obra, andaimes, proteção da obra, água, energia elétrica, placas, etc.

**5) Cobertura em Tesouras de Madeira para telhas Cerâmicas:** As peças e componentes de madeira devem ser manuseadas com cuidado para evitar quebras ou danos. Todas as peças de madeira devem ser estocadas sobre estrado, em local seco, o mais próximo possível do local onde serão empregadas e as peças de grande comprimento devem ser apoiadas adequadamente, evitando empenamentos. As superfícies dos cortes, encaixes, ligações de juntas e articulações devem ser feitas de modo a se adaptarem perfeitamente. As peças que na montagem não se adaptarem perfeitamente às ligações ou que tenham se empenado prejudicialmente, devem ser substituídas. As Ligações de apoio de peças de madeira devem ser feitas por encaixe, podendo ser reforçadas com talas laterais de madeira, fitas metálicas ou chapas de aço fixadas com pregos ou parafusos. As vigas principais das tesouras não devem ser apoiadas diretamente sobre a alvenaria e sim, sobre coxins (peças de reforço de alvenaria, cintas de amarração do concreto ou frechais). Para evitar a rápida deterioração das peças de madeira, devem ser tomadas precauções tais como: facilidade de escoamento das águas e arejamento das faces vizinhas e paralelas. Todas as peças da estrutura devem ser projetadas de modo a oferecer facilidade de inspeção.

**6) Cobertura em Telhas cerâmicas tipo Portuguesa:** A colocação deve ser feita por fiadas, iniciando-se pelo beiral até a cumeeira, e simultaneamente em águas opostas. Manter direções ortogonal e paralela as linhas limites do prédio para assentamento das peças. As



primeiras fiadas devem ser amarradas às ripas com arame de cobre. Nos beirais sem forro, amarrar todas as telhas. As fiadas verticais e as linhas de transição capa-canal devem ser retas, ortogonais à linha de beirais e com espaçamentos uniformes. Os furos executados nas telhas para passagem de tubulação devem ser rejuntados com massa plástica de vedação e arrematados com gola de chapa de ferro nº 24 com recobrimento mínimo de 10cm. Nas linhas de beiral não serão admitidos desvios ou desnivelamentos significativos entre peças contíguas. Não poderá haver afastamentos superiores a 2cm, quando esticada uma linha entre 2 pontos quaisquer da linha de beiral ou de cumeeira.

**07) Limpeza Preventiva:** A CONTRATADA deverá proceder periodicamente à limpeza da obra e de seus complementos, removendo os entulhos resultantes, no canteiro de obras e serviços, e adjacências provocadas pela execução da obra, para bota fora apropriado, sem causar poeiras e ou transtornos ao funcionamento das edificações do entorno.

**08) Limpeza Final:** O item remunera o fornecimento do material e a mão-de-obra necessária para a limpeza geral de pisos, paredes, vidros, áreas externas, etc., removendo-se materiais excedentes e resíduos de sujeiras, deixando a obra pronta para a utilização. Deverão ser previamente retirados todos os detritos e restos de materiais de todas as partes da obra e de seus complementos, que serão removidos para o bota fora apropriado. Posteriormente será feita uma limpeza prévia de todos os pisos, paredes, tetos, portas, janelas e vidros, com flanela umedecida ligeiramente em solução de sabão neutro, e flanela seca limpa, para retirada de toda poeira.

**Registro, 26 de Abri de 2019.**

**Eng. Marilayne de Brito Malta Cugler/CREA: 50.611.220-56**

Chefe de Div.Téc. de Projeto de Eng. e Manut. Da Rede Física Municipal

**Roberto Francelino da Silva**

Secretário Municipal de Planejamento Urbano e Obras