



Memorial descritivo Mercado Municipal

Obra: Reforma do Centro de Comercialização de Produtos Associados ao Turismo - Mercado Municipal - Registro-SP.

Local: Praça Beira Rio - Vila Alay Jose Correa - Município: Registro - Estado: São Paulo
CEP: 11.900-000.

Objetivos: O presente Memorial Descritivo tem por finalidade estabelecer as normas que deverão reger a Reestruturação dos Telhados no Mercado Municipal, bem como discriminar os materiais que nela serão empregados, sendo os mesmos considerados e aceitos como padrão de acabamento. A reestruturação dos telhados no Mercado Municipal de Registro, contempla a reforma da cobertura do prédio principal com área de $A = 381,81\text{m}^2$, reforma da cobertura na área dos sanitários públicos, com área de $A = 49,35\text{m}^2$, e cobertura com estrutura metálica na área de circulação interna da área de lazer com de área de $A = 65,83\text{m}^2$. Totalizando $496,99\text{m}^2$.

Vista Geral e localização aérea do Mercado Municipal:

Prédio Principal: Reestruturação da cobertura existente com remoção da cobertura, reforço das tesouras existentes, substituição do madeiramento, telhamento, forros e calhas.





Área dos Sanitários Públicos: Remoção e troca do telhado, com adequação das calhas e rufos, para o escoamento das águas pluviais.



Área de lazer: Cobertura com estrutura metálica na área de circulação interna da área de lazer, com captação de águas pluviais, através de calhas, e iluminação com arandelas.



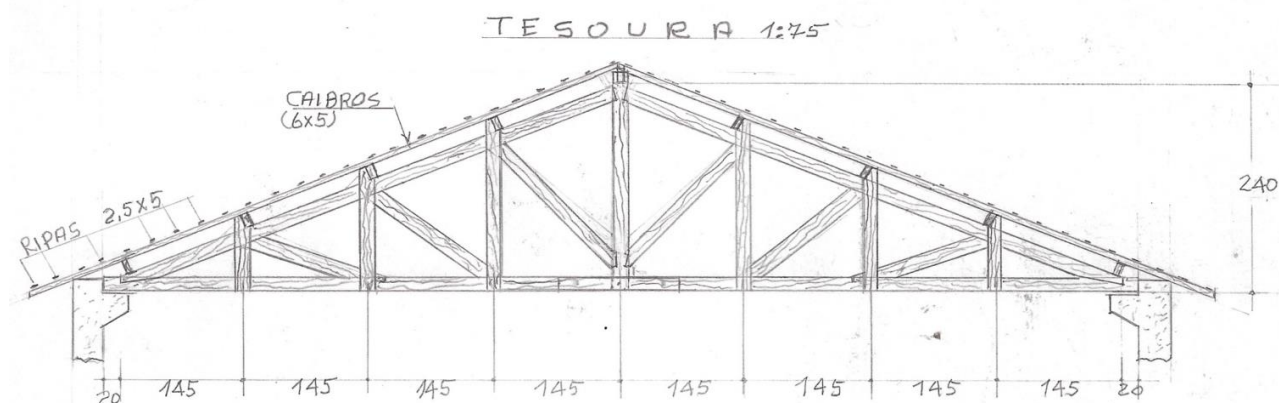
Considerações:

Para os Serviços de **Reestruturação dos Telhados no Mercado Municipal**, deverá ser empregado o projeto de cobertura, em anexo.



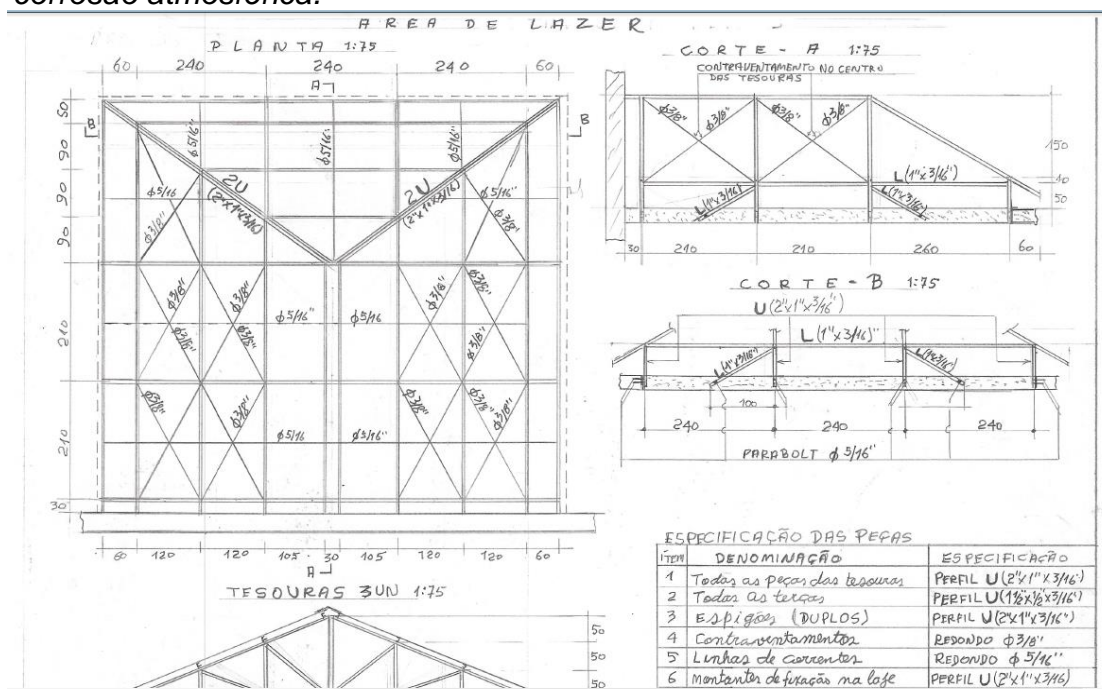
a) Para a execução dos serviços de cobertura do Prédio Principal, deverá se obedecer:

1. A estrutura de madeira da Cobertura do Prédio Principal é composto por 5 Tesouras, a Tesoura 5 (T5) deverá ser substituída por uma nova, as demais conservadas e reforçadas conforme consta em projeto.
2. Todas as peças novas serão de madeira de lei sem nó nem fissuras, os parafusos deverão ser galvanizados, e as peças de reforços, além de pregos e parafusos, deverão ser coladas.
3. Os Parafusos deverão ser galvanizados.
4. As peças de reforços, além de pregos e parafusos, deverão ser coladas.



b) Para a execução dos serviços de Cobertura com Estrutura metálica na Área de Lazer, deverá se obedecer:

1. Todas as peças metálicas deverão atender a norma ASTM A-6 resistente à corrosão atmosférica.





Requisitos Técnicos:

I. Áreas:

- **Cobertura Prédio Principal:** Com área de $A=381,81 \text{ m}^2$, logo na entrada da unidade, o espaço é destinado a centralizar a exposição das obras dos artesãos e circulação da população.
- **Cobertura dos Sanitários Públicos: Masculino e Feminino:** Com área de $A=49,35 \text{ m}^2$, localizado na área de lazer sanitário, destinado ao público.
- **Cobertura Área de Lazer:** Com área de $A=65,83 \text{ m}^2$, anexando ambos os blocos da edificação.

“Evitar focos de dengue é uma forma de proteger os trabalhadores nos canteiros e as pessoas que circulam perto do local. Todo material proveniente de entulho deverá ser retirado do local da obra e descartado para não haver contaminação na área da Unidade Básica de Saúde. O transporte e a destinação final dos entulhos deverão seguir condições e exigências da administração local”.

Normas Técnicas: A execução de todos os serviços que compõem a obra objeto deverá obedecer às Normas da ABNT em vigor, inclusive às das Concessionárias locais, visando garantir a qualidade e perfeita execução dos serviços e a segurança dos trabalhadores. Ficará a critério da fiscalização impugnar qualquer serviço que não satisfaça ao estabelecido neste.

Generalidades:

- A obra deverá ser realizada rigorosamente de acordo com os documentos fornecidos a empresa, sendo que toda e qualquer alteração que por ventura deva ser introduzida no projeto ou nas especificações, visando melhorias, só será admitida com autorização do Responsável Técnico pelo projeto ou fiscal da obra
- Poderá a fiscalização, paralisar os serviços, ou mesmo mandar refazê-los quando os mesmos não se apresentarem de acordo com as especificações, detalhes ou normas de boa técnica. Caberá à empreiteira contratada proceder à instalação da obra, dentro das normas gerais de construção, com previsão de fechamento em tapumes metálicos, para a segurança dos transeuntes, devendo a contratada manter sempre o canteiro de serviços organizado e limpo.
- É de responsabilidade da contratada o fornecimento dos materiais, ferramentas, equipamentos de proteção individual e coletiva, e a mão de obra especializada, necessários ao desenvolvimento da obra, ficando responsável por seu transporte e guarda, até sua entrega definitiva, responsabilizando-se por quaisquer danos decorrentes da execução da mesma.
- Deverão ser observadas as normas de segurança do trabalho em todos os aspectos. Esta responsabilidade é da empresa contratada, não cabendo a Prefeitura Municipal de Registro ser responsabilizada por eventuais acidentes ou não cumprimento de leis e normas do trabalho.

É de responsabilidade da contratada manter atualizados, todos os documentos como Alvará, Certidões e Licenças, evitando interrupções por embargo, assim como possuir os demais elementos que interessam aos serviços, como Projetos,



Planilha, Memorial descritivo. Obriga-se a contratada a manter o diário de obras, preenchido pela mesma, com o registro das principais atividades diárias do canteiro, formalizando o memorial construtivo da obra e o acompanhamento dos serviços pela Fiscalização.

- Todo material a ser empregado na obra deverá ser de boa qualidade. Poderá a fiscalização exigir amostras de materiais para serem analisados obtendo a comprovação ou não de sua qualidade. No caso da empreiteira querer substituir materiais ou serviços que constam nesta especificação, deverá apresentar memorial descritivo, memorial justificativo para sua utilização e a composição orçamentária completa, que permita comparação, pelo autor do projeto, com materiais e/ou serviços semelhantes, além de catálogos e informações complementares.

1.0. Instalação de canteiro de obras: Poderá a construtora, vencedora do contrato, dispor das instalações dos ambientes já construídos, uma vez que estes deverão ser preservados quanto das suas instalações hidráulicas, elétricas, sanitárias e revestimentos, preservando-os e entregando-os da mesma forma recebida. Após a conclusão dos serviços, as áreas utilizadas para instalação do canteiro de obras deverão estar limpas e isentas de quaisquer vestígios de argamassas, ferrugem, entulhos, etc., sem haver ônus ao contratante.

1.1. Placa de Obra: A Placa de Obra deverá ser mantida durante toda a execução dos serviços, em local determinado pela fiscalização, sendo o modelo do Governo Federal. Deverá ser de chapa metálica capaz de resistir às intempéries, durante todo o período da obra. O tamanho deverá ser de 2,00 m de largura por 1,25 m de altura, e constar todas as informações necessárias do objeto contrato.

1.2. Instalações e Proteções da Obra:

Durante toda a execução dos serviços, a obra deverá ser vetada ao público, enquanto da sua execução. Todo e qualquer acidente, relacionado à obra, será de inteira responsabilidade da CONTRATADA.

1.3. Critérios de medição: De acordo com o cronograma dos serviços ou pela evolução física da obra.

2. - Limpeza:

Limpeza Preventiva:

A CONTRATADA deverá proceder periodicamente à limpeza da obra e de seus complementos, removendo os entulhos resultantes, tanto do interior da mesma como no canteiro de obras e serviços, e adjacências provocadas pela execução da obra, para bota fora apropriado, sem causar poeiras e ou transtornos ao funcionamento das edificações do entorno.

Reparos e limpeza geral da obra:

Após a conclusão das obras e serviços, e também durante sua execução, deverão ser reparados, repintados, reconstruídos ou repostos, sem ônus para a Prefeitura Municipal de Registro, os materiais, equipamentos, etc., danificados pela CONTRATADA, danos



estes eventualmente causados às obras ou serviços existentes, sejam eles executados pela própria empresa ou por terceiros.

Limpeza Final:

Será realizada a limpeza geral de pisos, paredes, vidros, áreas externas, bancadas, louças, metais, etc., removendo-se materiais excedentes e resíduos de sujeiras, por ocasião dos serviços, deixando a obra pronta para a utilização. Deverão ser previamente retirados todos os detritos e restos de materiais de todas as partes da obra e de seus complementos, que serão removidos para o bota fora apropriado.

Sem mais para o momento, subscrevemo-nos, em 16/12/2019.

Atenciosamente,

Responsável Técnico
Eng. Luiz Gustavo Rapini
Crea: 5061040422

De acordo:

Roberto Francelino da Silva
Secretário Municipal de Planejamento Urbano e Obras